

CEDRAL
Timelessly beautiful facades

- ✓ не требует обслуживания
- ✓ не нужно красить
- ✓ прост в установке



КЕДРАЛ
Руководство по
монтажу

СОДЕРЖАНИЕ

Пошаговое руководство по монтажу	3
Материалы и инструменты, которые вам понадобятся	4
1. Подготовка стен	6
2. Установка горизонтальных брусков	7
3. Установка вертикальных брусков	8
4. Установка профилей	10
5. Установка фиброцементного сайдинга КЕДРАЛ	12
6. Отделка окон	14
7. Последние штрихи	16
8. Окончание монтажа	18
9. Вертикальный монтаж	19
10. Доборные элементы	20
Примечания	22

ПОШАГОВОЕ РУКОВОДСТВО ПО МОНТАЖУ

Перед началом работ

Данная брошюра будет вашим руководством для подготовки и установки фиброцементного сайдинга КЕДРАЛ. В ней вы найдете советы и идеи, пошаговые инструкции и инструменты, которые вам понадобятся.

Хорошо изучите инструкцию, чтобы знать какие шаги потребуются предпринять для установки фиброцементного сайдинга на фасад и какие инструменты Вам понадобятся. Перед началом работ убедитесь в том, что рабочее место безопасно и пригодно для работы.

Используйте надлежащие средства индивидуальной защиты, такие как каска, очки, маска и защитная обувь.

Проверьте доставленные материалы, чтобы убедиться в том, что все в порядке, и что поставленное количество соответствует вашим нуждам.

Помните, что данная брошюра предназначена помочь вам, указывая на принципы монтажа фиброцементного сайдинга.

Если у вас есть конкретные вопросы, относительно монтажа или вам нужна помощь, вы можете связаться с вашим торговым представителем или связаться с техническим отделом компании «Этекс» Россия.

Если высота фасада более 12 м., он располагается рядом с морем, или находится в зоне с повышенными ветровыми нагрузками, необходимо соблюдать дополнительные меры предосторожности.

Демонтируйте с фасада все что может вам помешать - водосточные трубы, декоративные элементы, фонари и т.д.



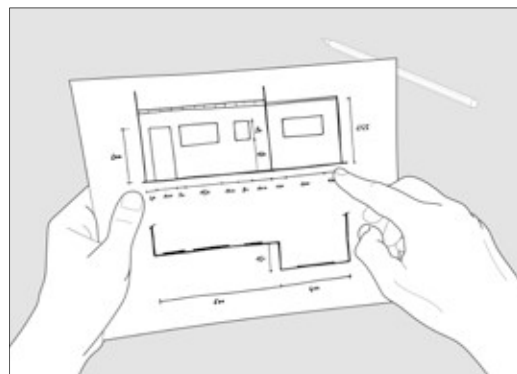
НЕ ЗАБЫВАЙТЕ О БЕЗОПАСНОСТИ

Перед началом убедитесь в том, что электричество, вода и газ отключены.

МАТЕРИАЛЫ И ИНСТРУМЕНТЫ, КОТОРЫЕ ВАМ ПОНАДОБЯТСЯ

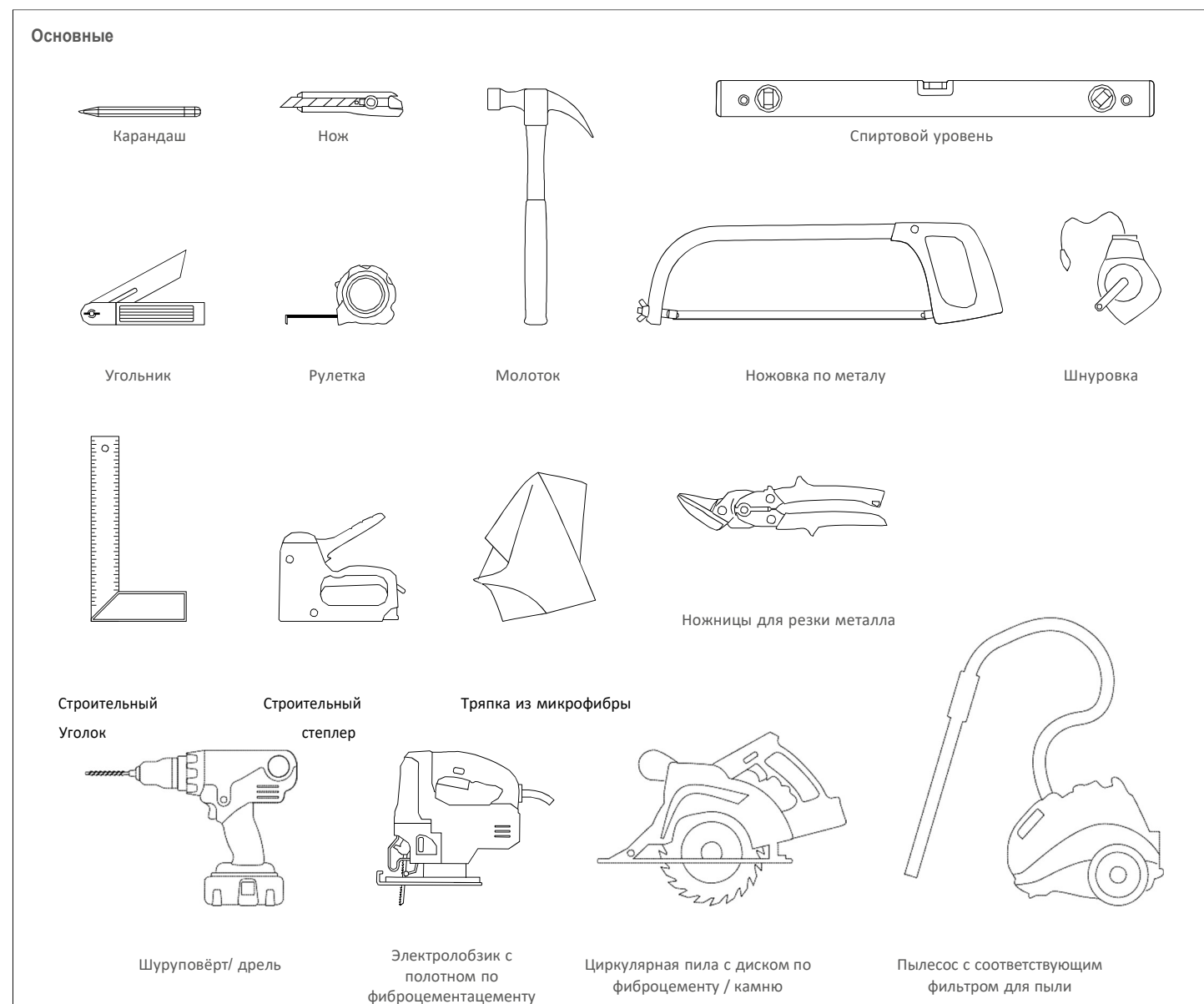
Расчет необходимого количества материалов

1. Нарисуйте схему каждой стены, на которую вы хотите смонтировать КЕДРАЛ. Не обязательно рисовать в масштабе. Просто отметьте на схеме все размеры, включая окна и двери.
2. Возьмите схему с собой, когда вы пойдете к дилеру. Они помогут вам рассчитать необходимое количество фиброцементного сайдинга КЕДРАЛ, и количество необходимых аксессуаров.



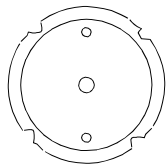
Необходимые инструменты

Не забывайте одевать защитную обувь, защитные очки, пылезащитные маски, перчатки, и другие средства защиты.

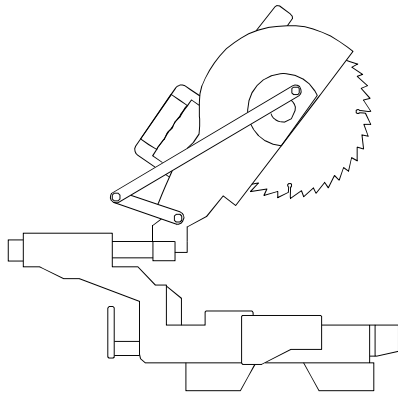


Дополнительное оборудование

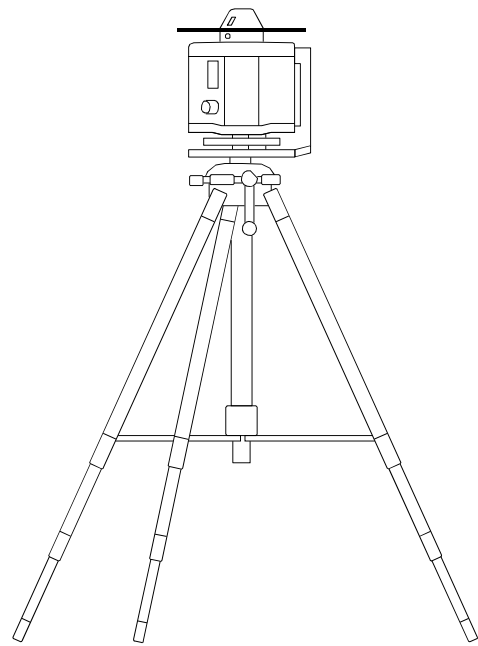
На больших рабочих площадках будет легче также использовать следующие инструменты:



Пильный диск по
фиброцементу / камню



Торцовочная пила



Лазерный уровень



ПОЛЕЗНО ЗНАТЬ!

Существует много типов стен - кирпичные, оштукатуренные, бетонные и т.д. Монтаж фиброцементного сайдинга осуществляется только на подсистему, минимальный зазор между домом задней стенкой фиброцементного сайдинга - 20 мм. Производитель фиброцементного сайдинга не поставляет подсистему или элементы крепления подсистемы.

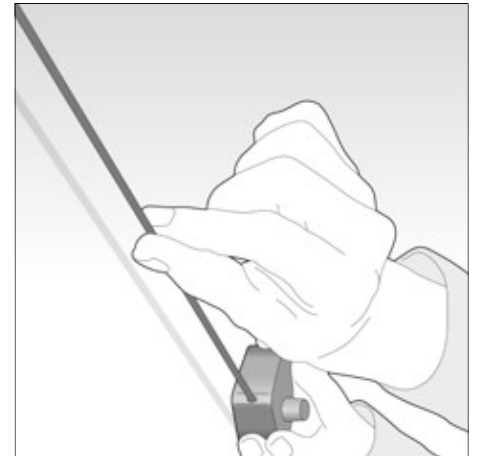
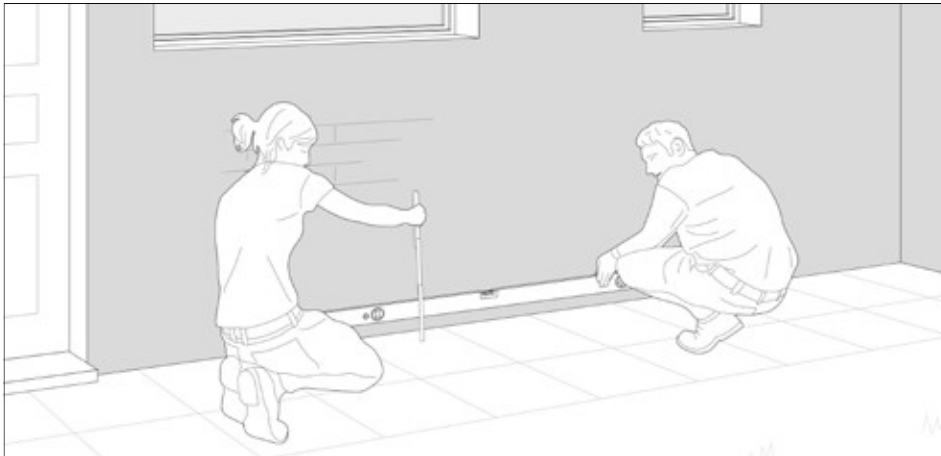
I

ПОДГОТОВКА СТЕН

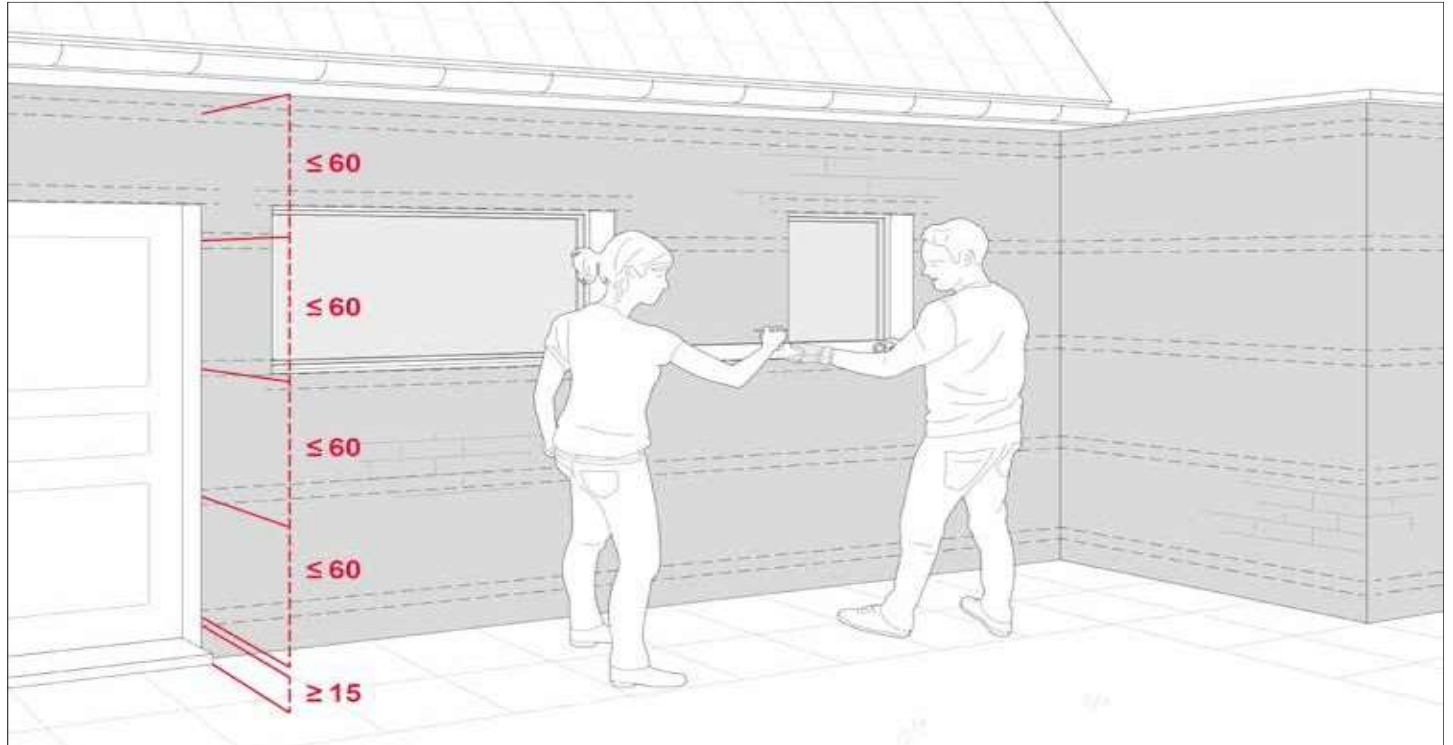
Как только все установленные декоративные элементы, которые могут вам помешать будут демонтированы с фасада, вы можете начинать подготовку стен. Для начала убедитесь в том, что стены и крепления, которые вы будете использовать, подходят для монтажа подсистемы.

Отметьте расположение подсистемы

Понизу фасада отметьте место монтажа горизонтального бруска (если фасад требует утепления). Далее отметьте место установки остальных горизонтальных брусков (шаг 600 мм по центрам). Не забудьте установить дополнительные вертикальные бруски (закладные элементы) там, где позднее на фасад будут крепиться декоративные элементы (крючки, цветочные горшки и т.д.).



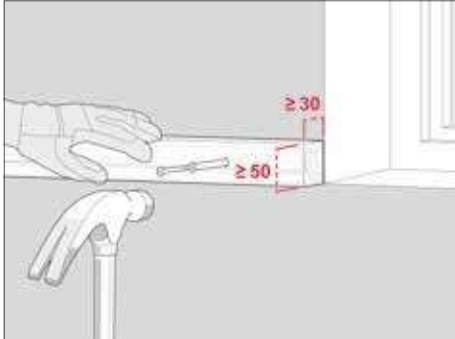
Перед установкой брусков, отмерьте 15 см от наивысшей точки фундамента и отметьте полученную точку на стене, затем нарисуйте мелом линию по периметру фасада, проверяя ее уровнем. Используйте мел для разметки стен. Максимальный шаг подсистемы 600 мм.



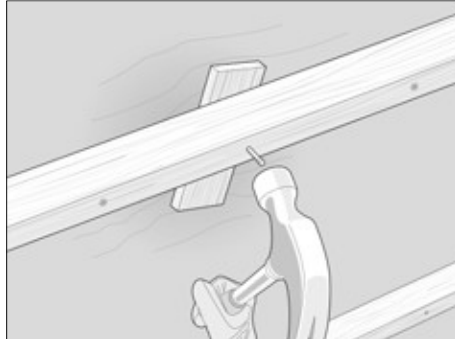
2

УСТАНОВКА ГОРИЗОНТАЛЬНЫХ БРУСКОВ

Обязательным условием для монтажа фиброцементного сайдинга является вентилируемый зазор поэтому установка фиброцементного сайдинга осуществляется только на подсистему. Монтаж фиброцементного сайдинга может быть осуществлён как на деревянную, так и металлическую подсистему. Прежде чем купить ту или иную подсистему нужно определиться с ценовыми и прочностными приоритетами.



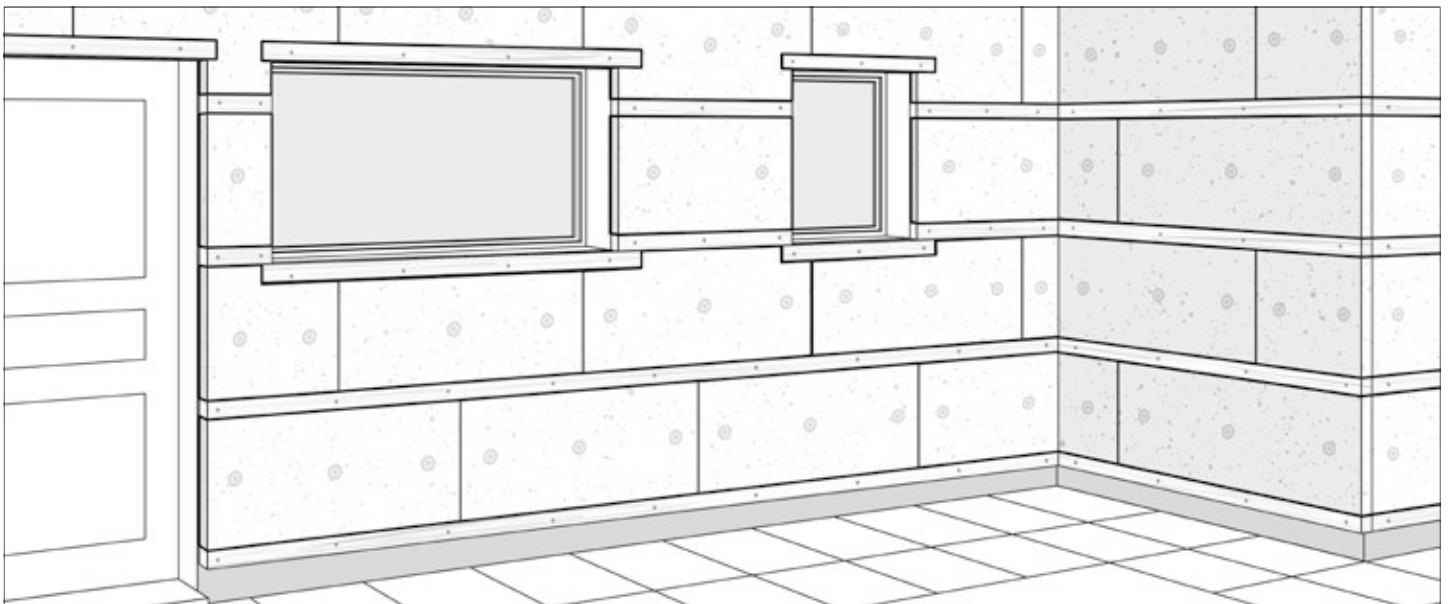
Прикрепите бруски к стене.



Если стена неровная, используйте подкладки между стеной и брусками.

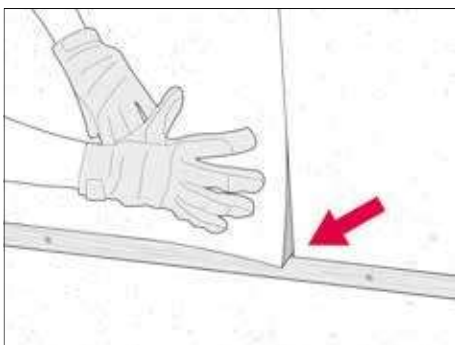


Установите теплоизоляцию в шахматном порядке между горизонтальными брусками.



Закрепите теплоизоляцию.

Существуют другие решения по монтажу подсистемы:



При использовании горизонтальных брусков как указано выше, толщина горизонтальных брусков определит толщину изоляции.



Если требуется установка изоляции большей толщины то для установки подсистемы можно использовать кронштейны.

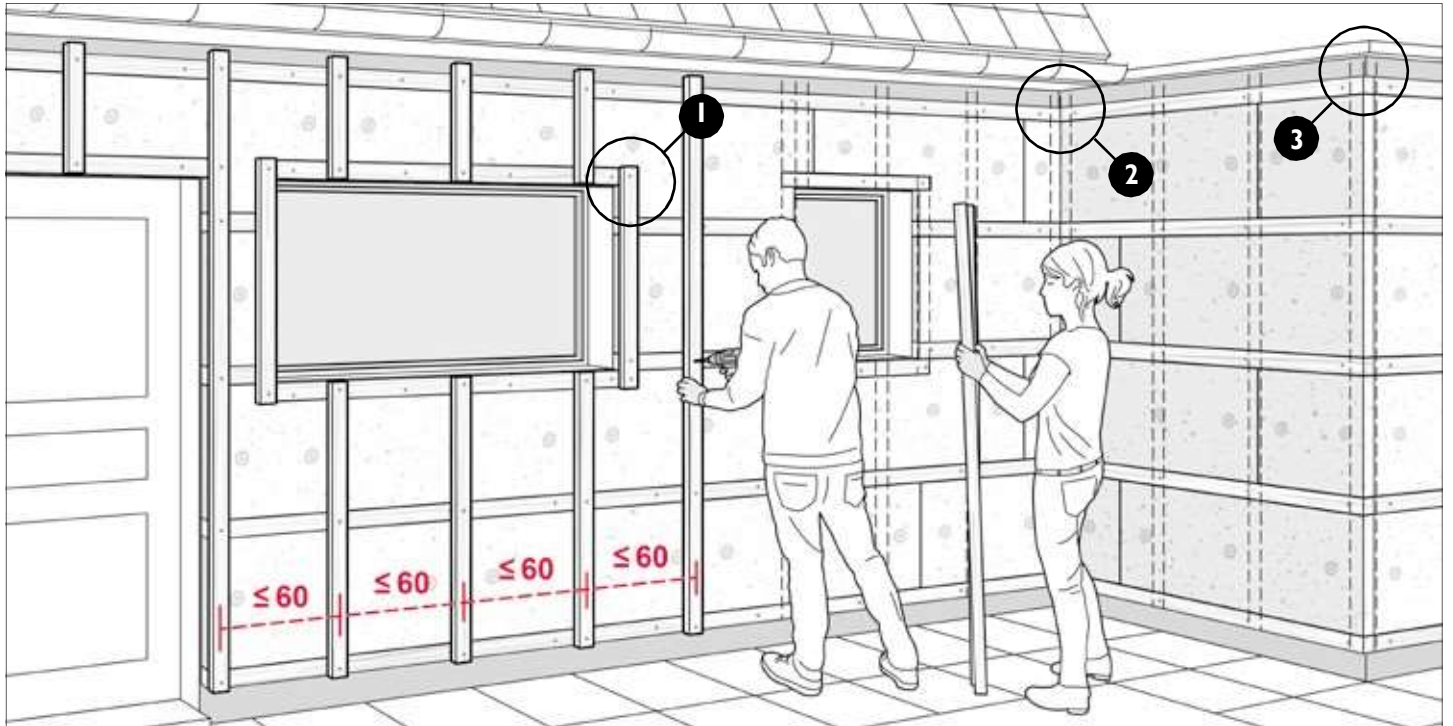


Если стена ровная и нет нужды в утеплении, горизонтальные бруски не нужны (смотрите следующий этап).

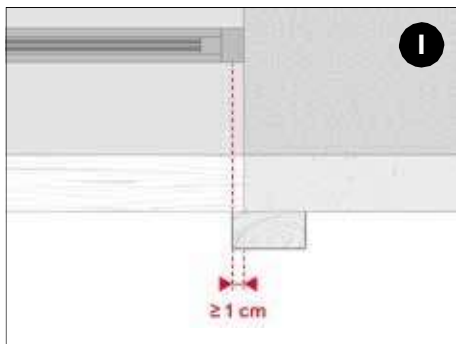
3

УСТАНОВКА ВЕРТИКАЛЬНЫХ БРУСКОВ

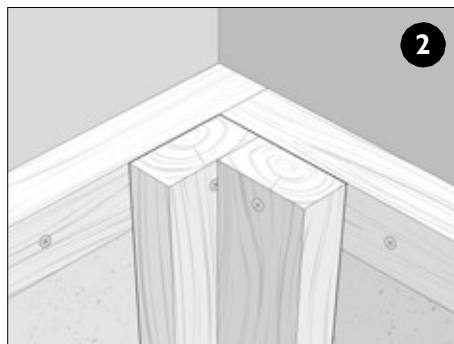
Теперь можно устанавливать вертикальные бруски, к которым будет крепиться фиброцементный сайдинг. Для этого, разделите стену на равные, вертикальные секции (максимальный шаг 600 мм.), закрепите вертикальные бруски согласно полученной разметке. Сократите расстояние между вертикальными брусками в зонах с большими ветровыми нагрузками.



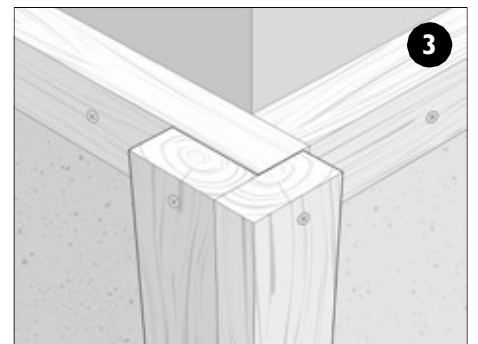
Начинайте монтаж вертикальных брусков, начиная от внешнего угла.



На оконных и дверных откосах, в зависимости от оконной рамы и желаемой изоляции, бруски должны укладываться с нахлёстом 1 см.



Убедитесь в том, что бруски соединяются в углах, так как они обеспечивают опору для профилей, которые будут устанавливаться позже.



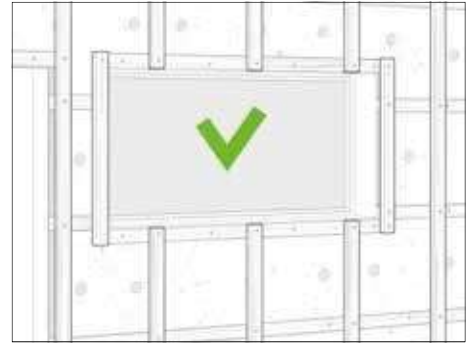
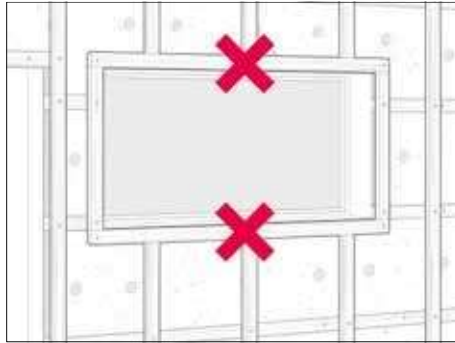
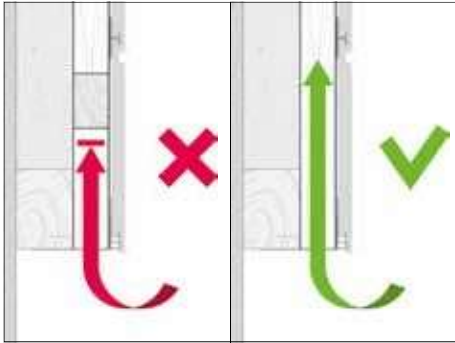
Теперь, прикрепите на все бруски или на те бруски на которые придётся стык двух досок ЕПДМ ленту. Она защитит брусок от попадания на него влаги и последующего гниения.



Измерьте ширину оконного проёма для заказа отливов.

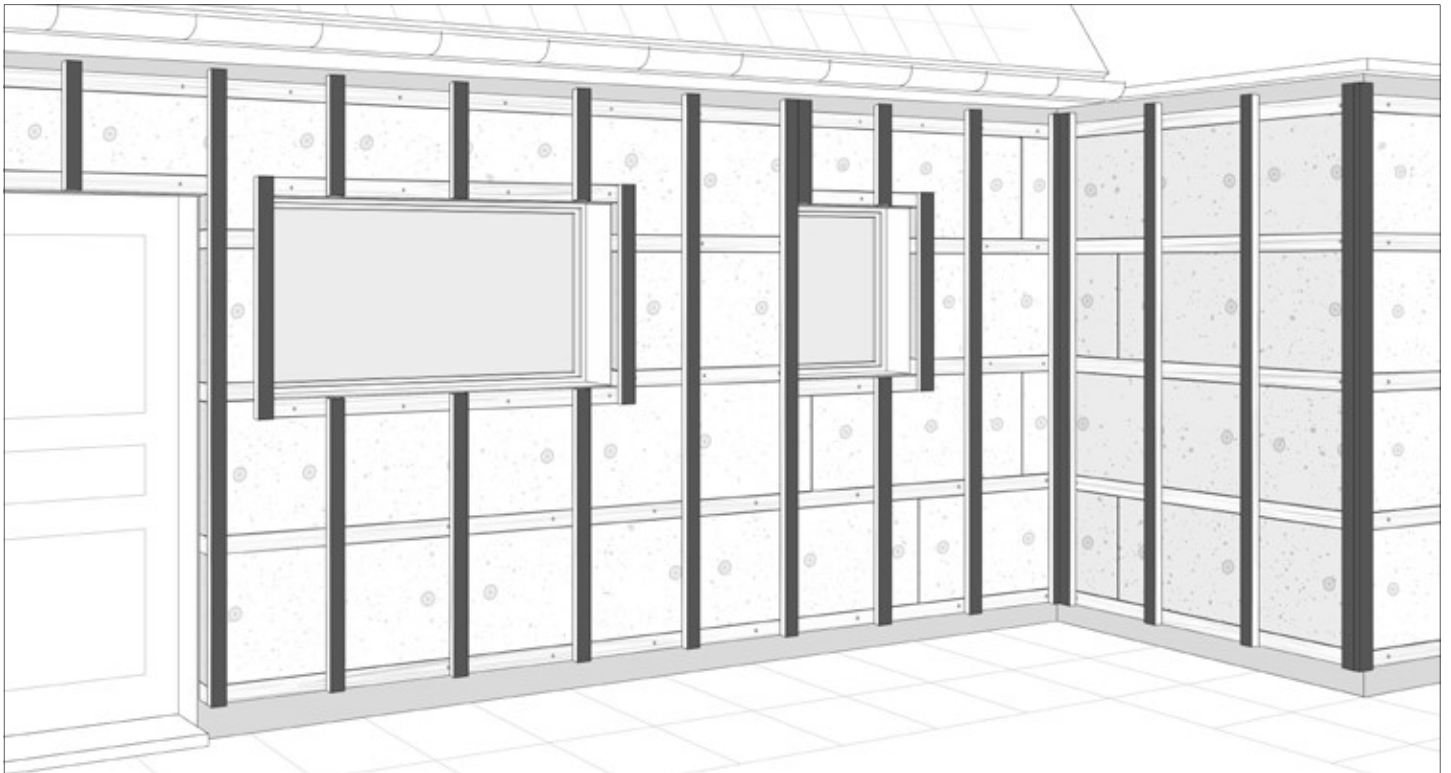


Закажите отливы.

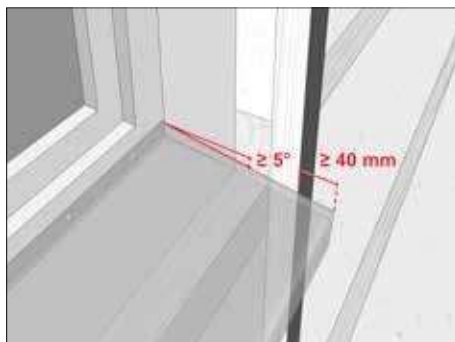
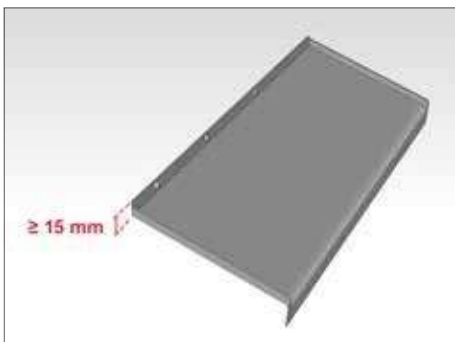


После установки вертикальных брусьев, еще раз проверьте, что нигде нет помех для движения воздуха.

В частности, проверьте окна и двери, чтобы убедиться, что вертикальные брусья везде смонтированы поверх горизонтальных.



Теперь, когда подсистема смонтирована, можно переходить к следующему этапу.



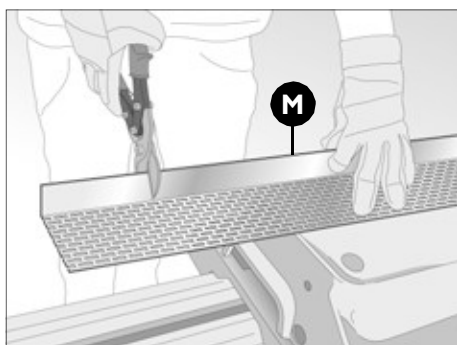
Для лучшего результата, убедитесь в том, что, отлив смонтирован под наклоном хотя бы на 5°, края отлива загнуты вверх ~ 15 мм на каждой стороне. Отлив должен выступать, как минимум, на 40 мм за пределы фасада.

4

УСТАНОВКА ДОБОРНЫХ ЭЛЕМЕНТОВ

Производитель фиброцементного сайдинга КЕДРАЛ так же выпускает широкий ассортимент доборных элементов – профилей, выполненных из алюминия и окрашенных в цвет досок. Профили можно разрезать с помощью ножовки или ножниц для резки металла, крепление к подсистеме осуществляется на саморезы. Сначала установите перфорированный вентиляционный профиль над проёмами и по периметру фасада, затем угловые профили и затем стартовый профиль. От правильного монтажа профилей зависит как будет выглядеть ваш фасад, поэтому постоянно проверяйте их с помощью строительного уровня, чтобы убедиться, что они установлены вертикально или горизонтально. Обратите внимание на буквы, используемые на рисунках ниже. Они ссылаются на список компонентов в конце брошюры.

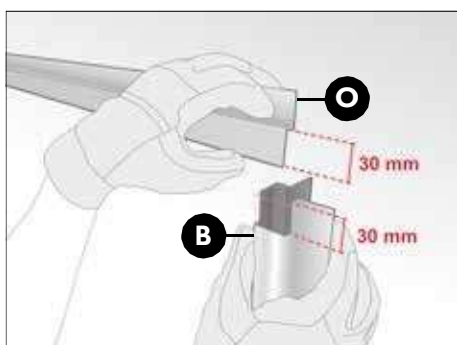
4.1 Установите перфорированный вентиляционный профиль



Чтобы предотвратить попадание грызунов и птиц в вентилируемый зазор, установите перфорированные вентиляционные профили по периметру фасада над оконными и дверными проёмами. Убедитесь в том, что защищен любой зазор шире 25 мм.

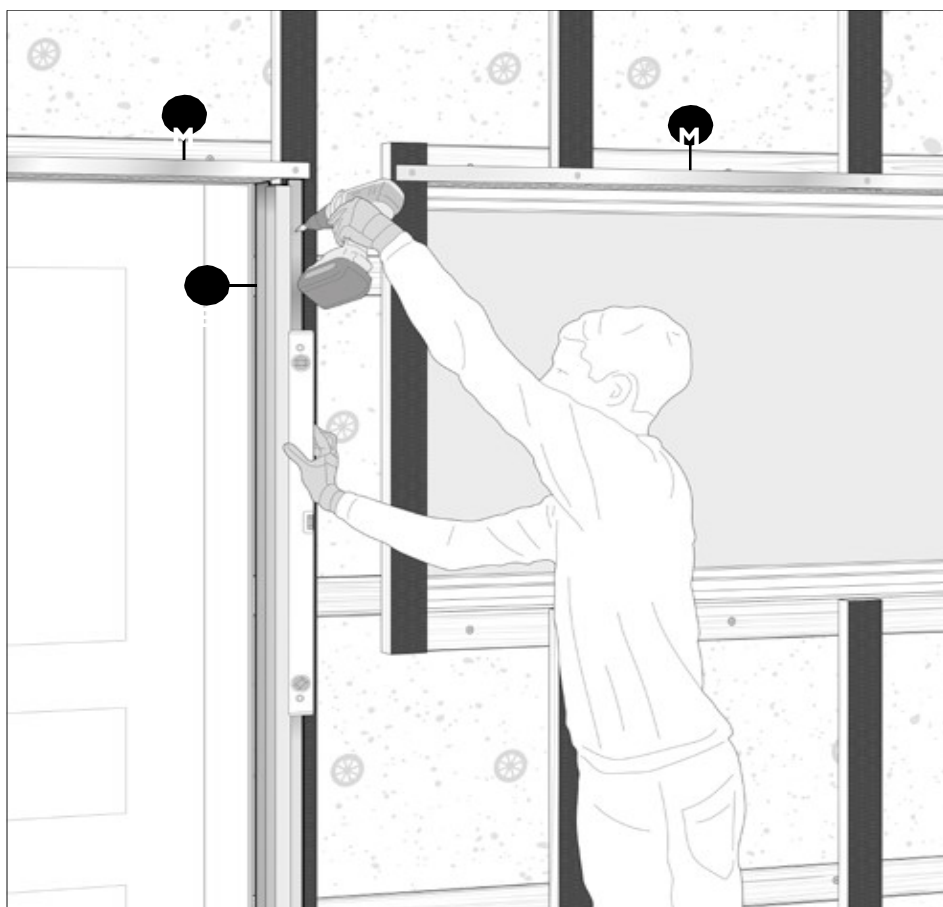
Там, где это необходимо, дополнительно используйте вертикальные бруски для крепления вентиляционного профиля.

4.2 Установите вертикальные и горизонтальные угловые профили



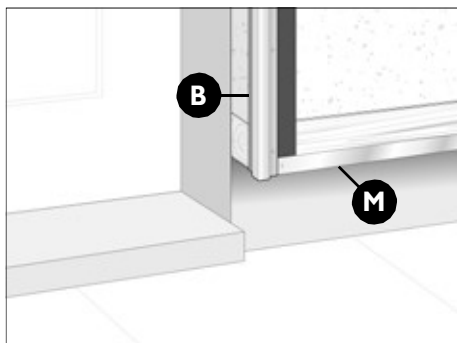
Подготовьте и подрежьте в верхней части те профили, которые будут установлены слева, справа и над оконными/дверными проёмами.

Отложите профили в сторону. Крепить их будем немного позже.

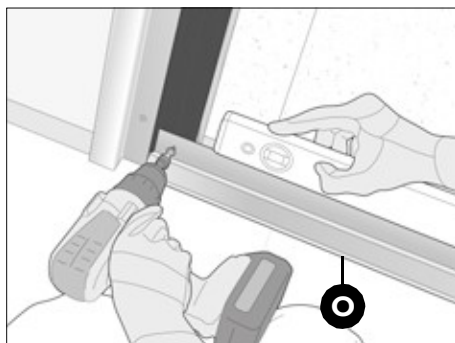


Установите при помощи саморезов подготовленные профили слева, справа и над оконными/дверными проёмами.

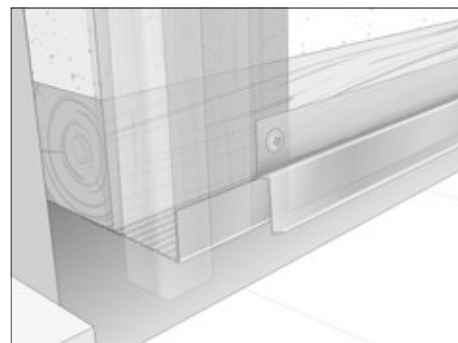
4.3 Установите стартовый профиль



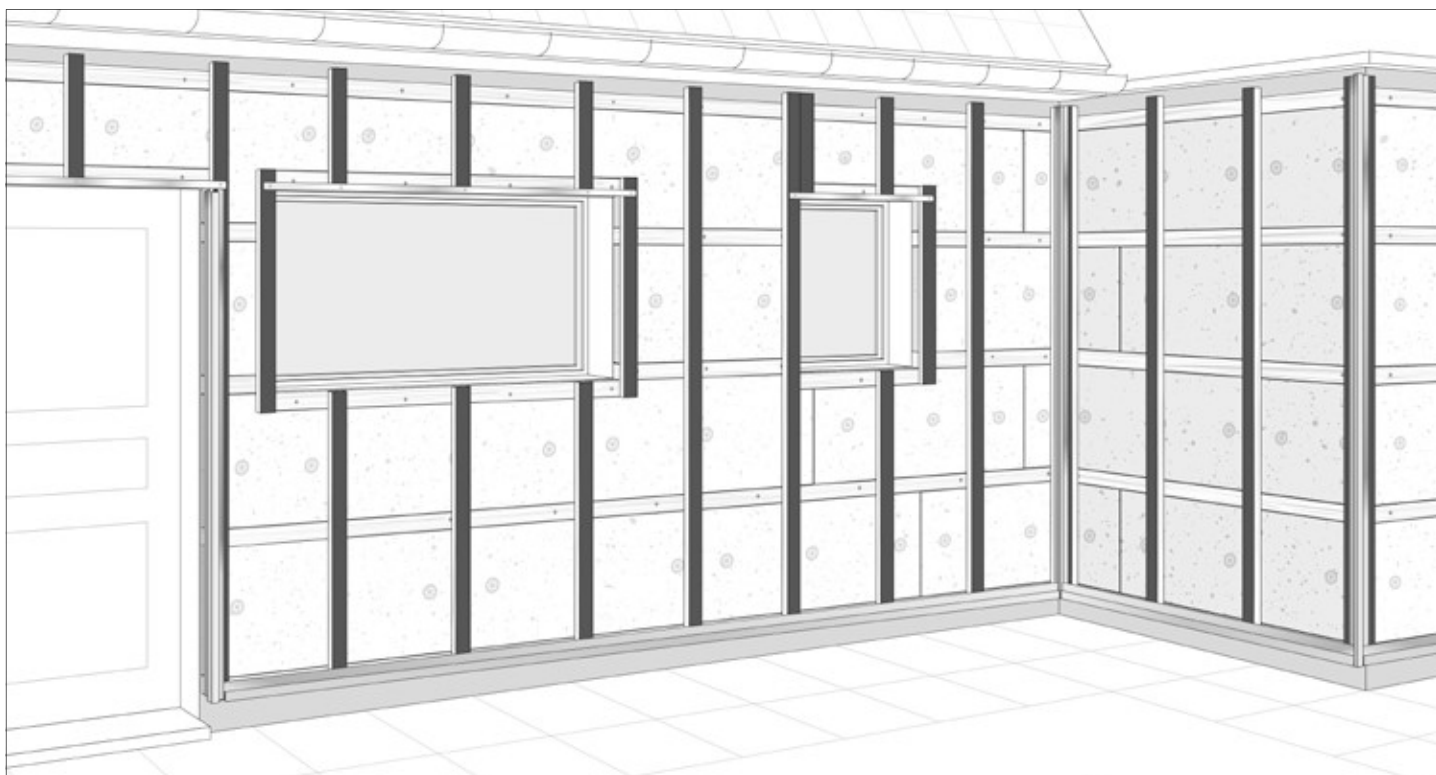
Убедитесь, что низ углового профиля установлен на одном уровне с перфорированным вентиляционным профилем.



Теперь установите стартовый профиль по периметру фасада на той же высоте что и низ углового профиля. Очень важно, чтобы стартовый профиль был установлен по уровню.



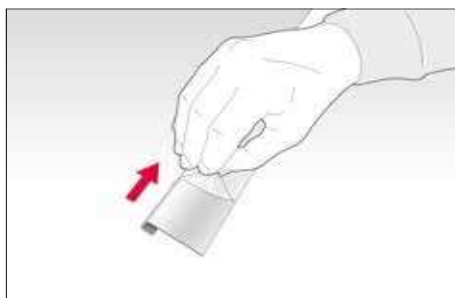
Стартовый профиль устанавливается поверх вентиляционного профиля и рядом с угловым.



Перед установкой фиброцементного сайдинга КЕДРАЛ, еще раз проверьте горизонтальность стартового профиля, и то что он везде установлен на одной высоте. Так же проверьте, что потоку воздуха ничто не мешает.



Используйте саморезы из нержавеющей стали для крепления профиля. Убедитесь, что шляпки установлены заподлицо с поверхностью профиля.



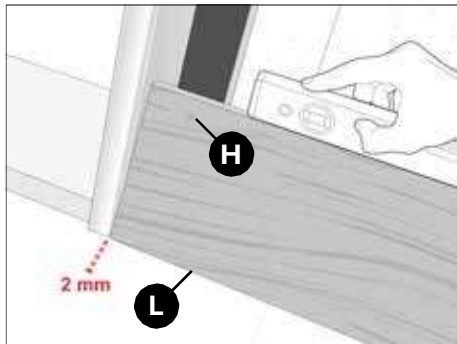
Перед установкой удалите все защитные пленки с профилей. Стрелки на защитной пленке не имеют значения при установке сайдинга.



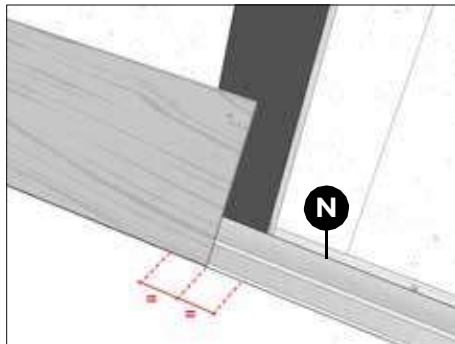
5

УСТАНОВКА ФИБРОЦЕМЕНТНОГО САЙДИНГА

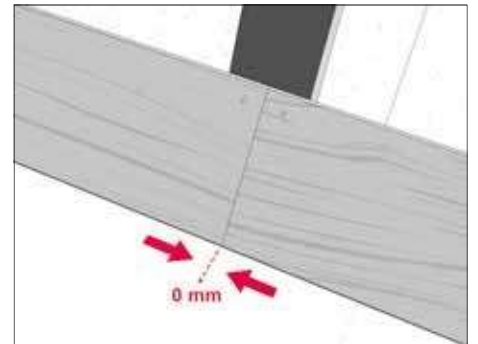
Установите первую доску, прикрепляя ее к каждому вертикальному бруску с помощью самореза или гвоздя. Продолжайте установку первого ряда досок. Если раскладка досок на фасаде будет выполнена в шахматном порядке, то отрезанная часть первого ряда потом становится начальной частью следующего. Стык досок всегда должен приходиться на брусок. Продолжайте монтаж пока не достигните окна.



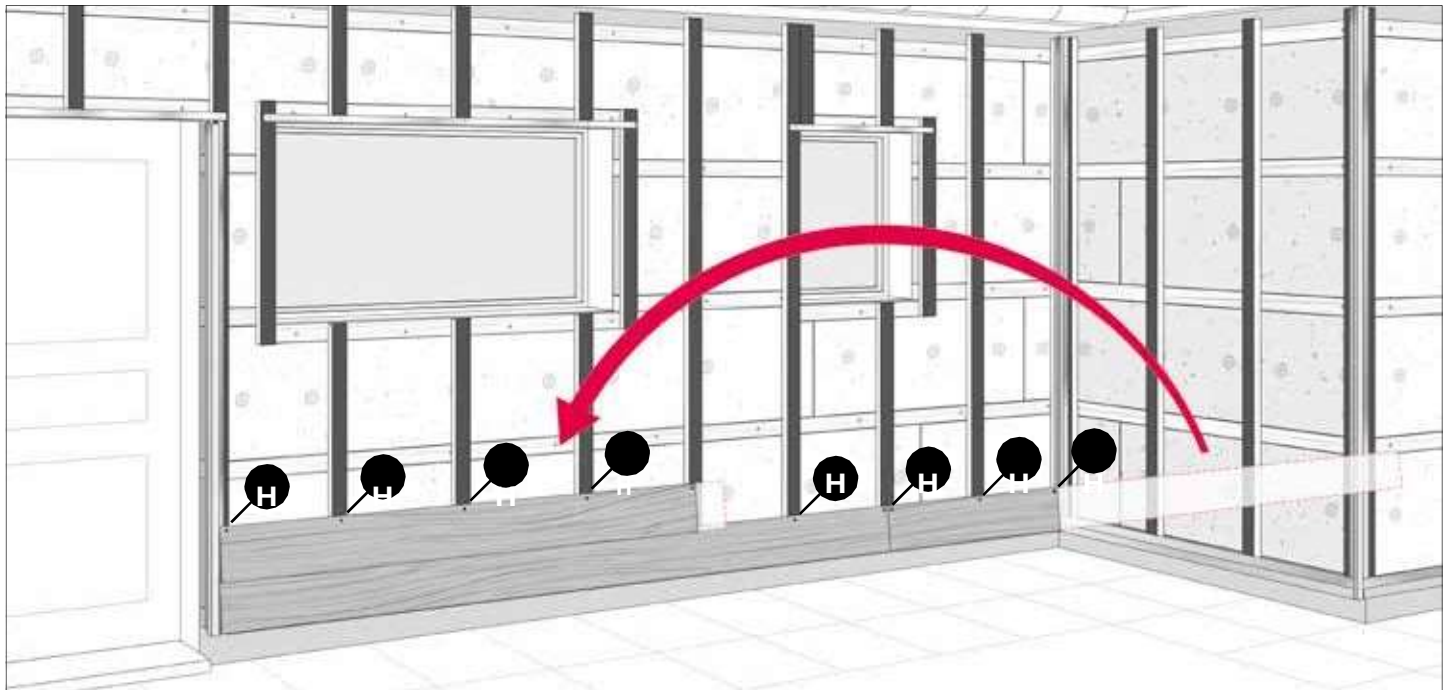
Разместите первую доску на стартовом профиле, сохраняя 2-3 мм зазор между профилем и доской. Закрепите первую доску.



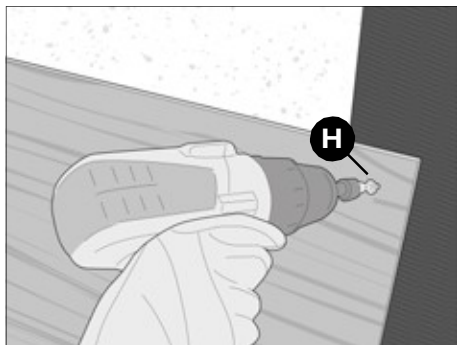
Убедитесь, что конец доски установлен на середине вертикального бруска.



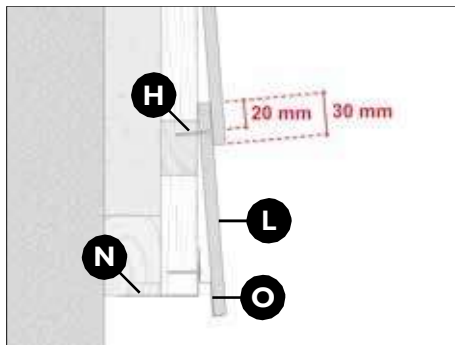
Установите следующую доску. Установка досок осуществляется стык в стык (без зазора). Зазор 2-3 мм. **ОСТАВЛЯЙТЕ КАЖДЫЕ 20 МЕТРОВ!**



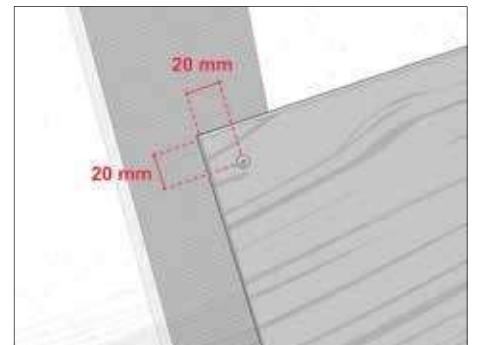
Сократите количество остатков, обрезая оставшуюся часть доски до длины, позволяющей доске разместиться на бруске. Закрепите каждую доску на каждом бруске.



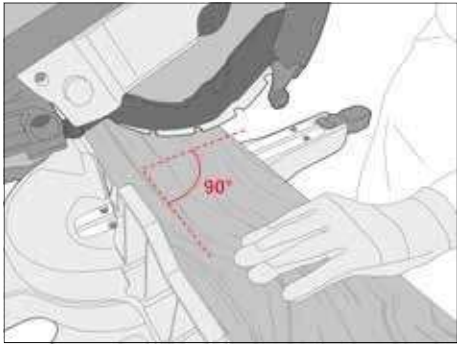
Используйте фирменные саморезы для качественного монтажа.



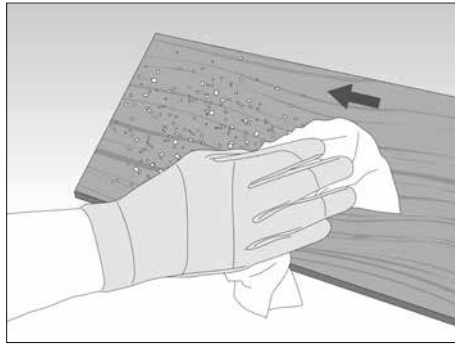
Монтаж осуществляется внахлест. Следующая доска должна перекрывать первый ряд на 30 мм.



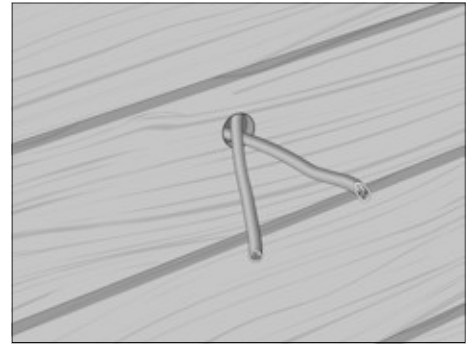
Краевые отступы составляют 20 мм от боковой стороны и 20 мм от верха доски.



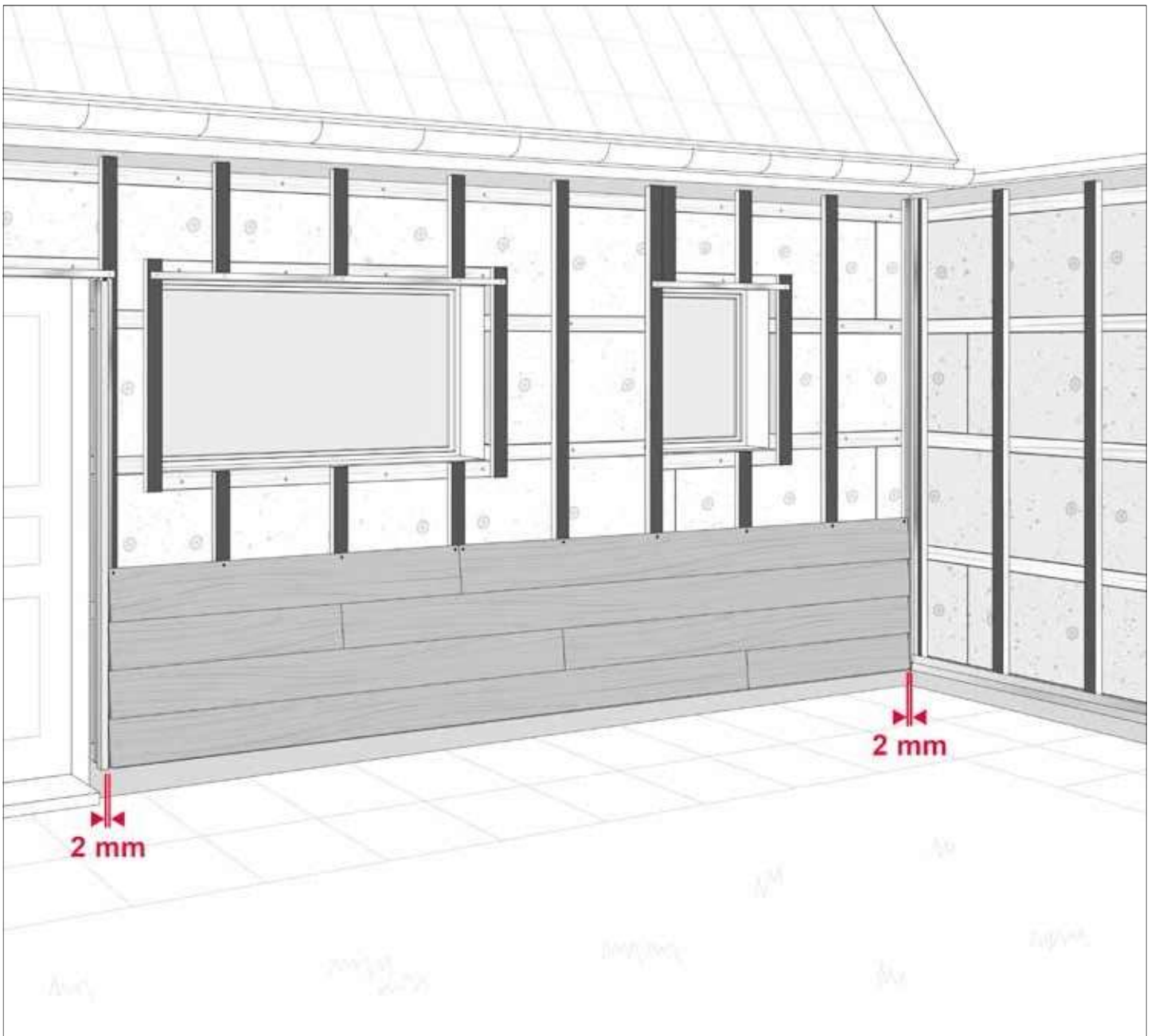
Обрежьте доску по размеру. Одевайте защитные перчатки перед резкой.



После резки, удалите пыль при помощи сухой тряпки. **НЕ ДОПУСКАЙТЕ ПОПАДАНИЯ ВЛАГИ НА ПЫЛЬ!**



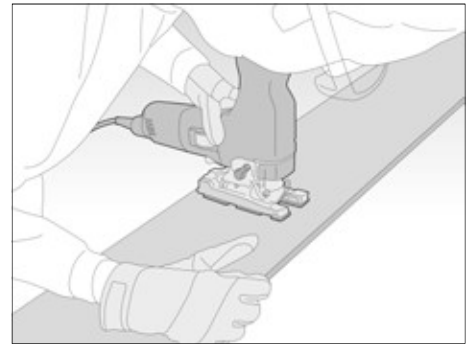
Для того что бы просверлить отверстия для освещения используйте сверло с твердосплавным наконечником.



Устанавливайте доски снизу-вверх. Крепление досок саморезами или гвоздями осуществляется к каждой направляющей. Убедитесь в том, что все вертикальные соединения опираются на брусок, а не висят в воздухе. Продолжайте монтаж пока не дойдете до окна. Сохраняйте 2-3 мм отступ от вертикальных профилей.

6

ОТДЕЛКА ОКОН

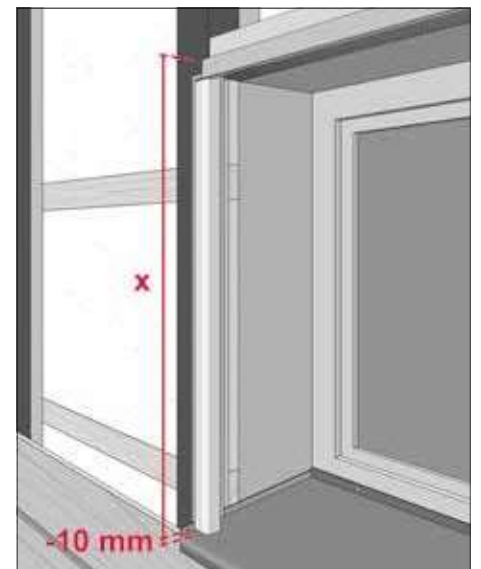
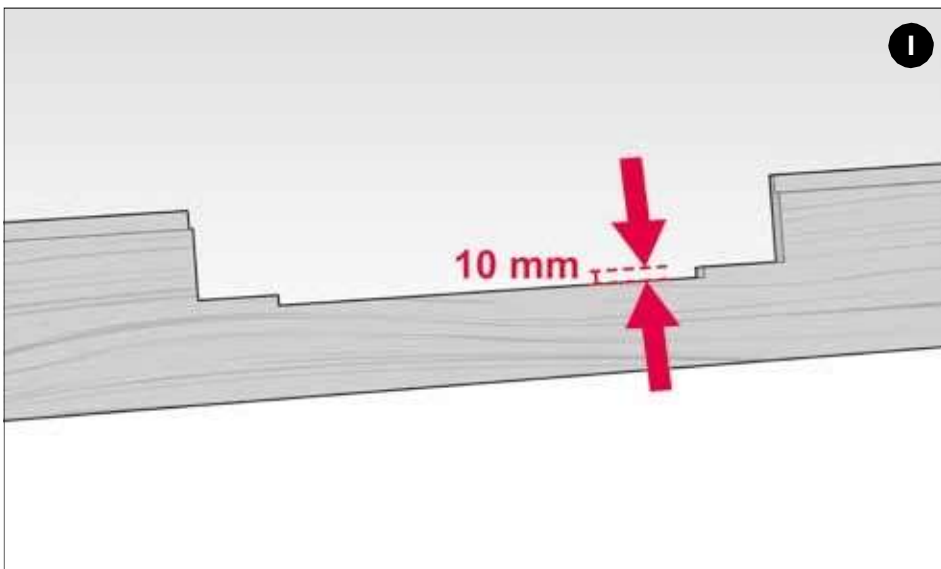


После установки последней доски под окном приложите отлив (не монтируя его) и отметьте расположение отлива на доске. Переверните доску и начертите контур подоконника на задней части доски. Оставьте 10-мм зазор между отливом и доской для вентиляции.

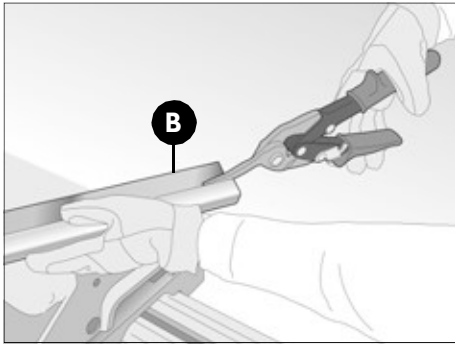
Используйте электролобзик, чтобы вырезать место, отмеченное на задней части доски.



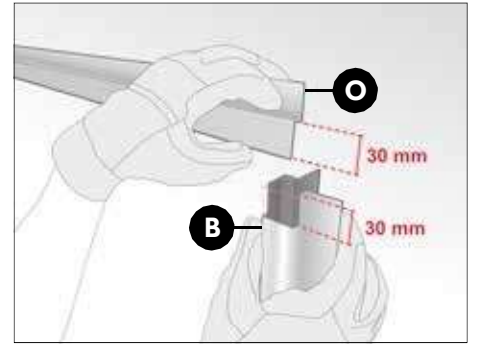
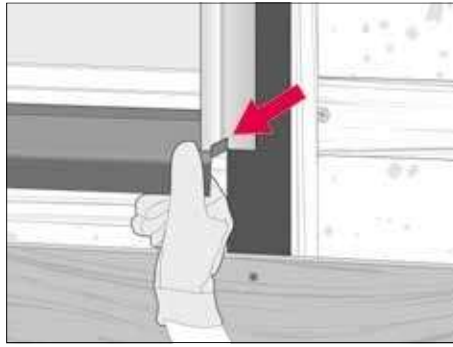
Осторожно установите вырезанную доску.



После установки отлива можно определить длину углового профиля, оставляя зазор (10 мм) для отлива.



Обрежьте внешний асимметричный профиль по высоте окна (до отлива).



Установите заранее подготовленные стартовый и внешний асимметричный профиль.



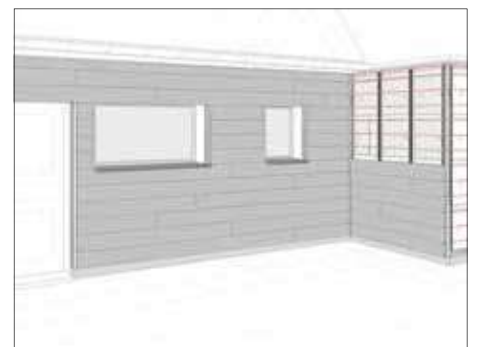
Продолжайте монтаж. Для монтажа доски над окном расчертите контур верха окна на задней стороне доски, и обрежьте ее с помощью электролобзика. Убедитесь в том, что доска установлена над окном на одном уровне с другими досками в ряду, затем закрепите ее.



Отрежьте верх последней доски в продольном направлении до необходимой высоты, сохраняя минимальный зазор 10-мм между фасадом и кровельным свесом.



Прикрепите доску наверху с помощью гвоздей, саморезов и подкрасьте их. Или используйте саморезы с окрашенными шляпками в цвет материала.

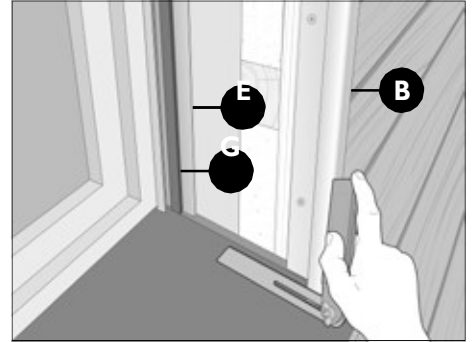
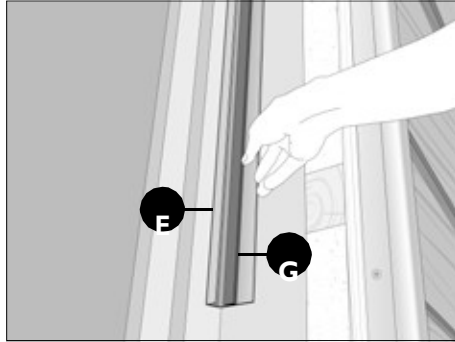
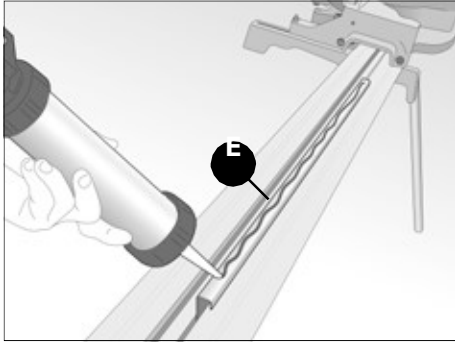


Теперь, можно переходить к остальным стенам. Убедитесь, что на углах дома доски соединяются на одном уровне.

7

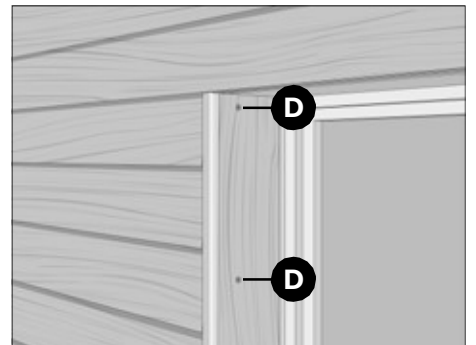
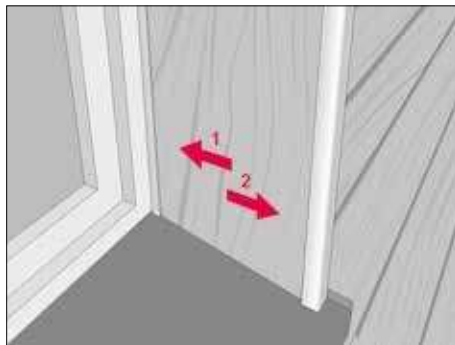
ПОСЛЕДНИЕ ШТРИХИ

Теперь, когда фасад почти закончен, можно завершить оформление откосов и других мелких деталей.



Обрежьте соединительный профиль по высоте окна. С внутренней стороны приклейте полосу уплотнительной ленты к соединительному профилю и проведите полоской пенополиуретанового клея по боковой стороне профиля. Приклейте профиль к оконной раме, следя за тем, что он выравнивается с угловым профилем и не мешает открытию окон.

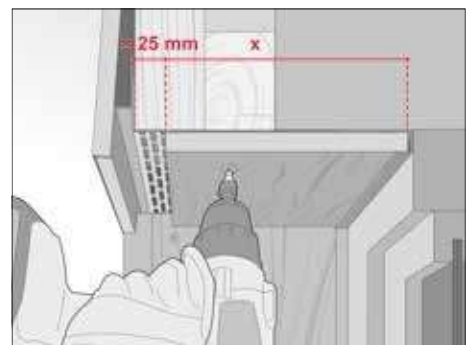
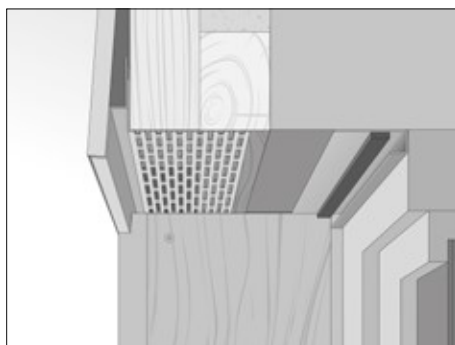
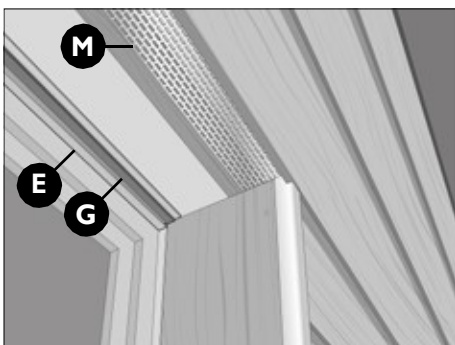
Измерьте угол наклона отлива.



Разметьте и отпилите доску.

Плавным движением (1) вставьте полоску в соединительный профиль и оттяните назад (2) к угловому профилю.

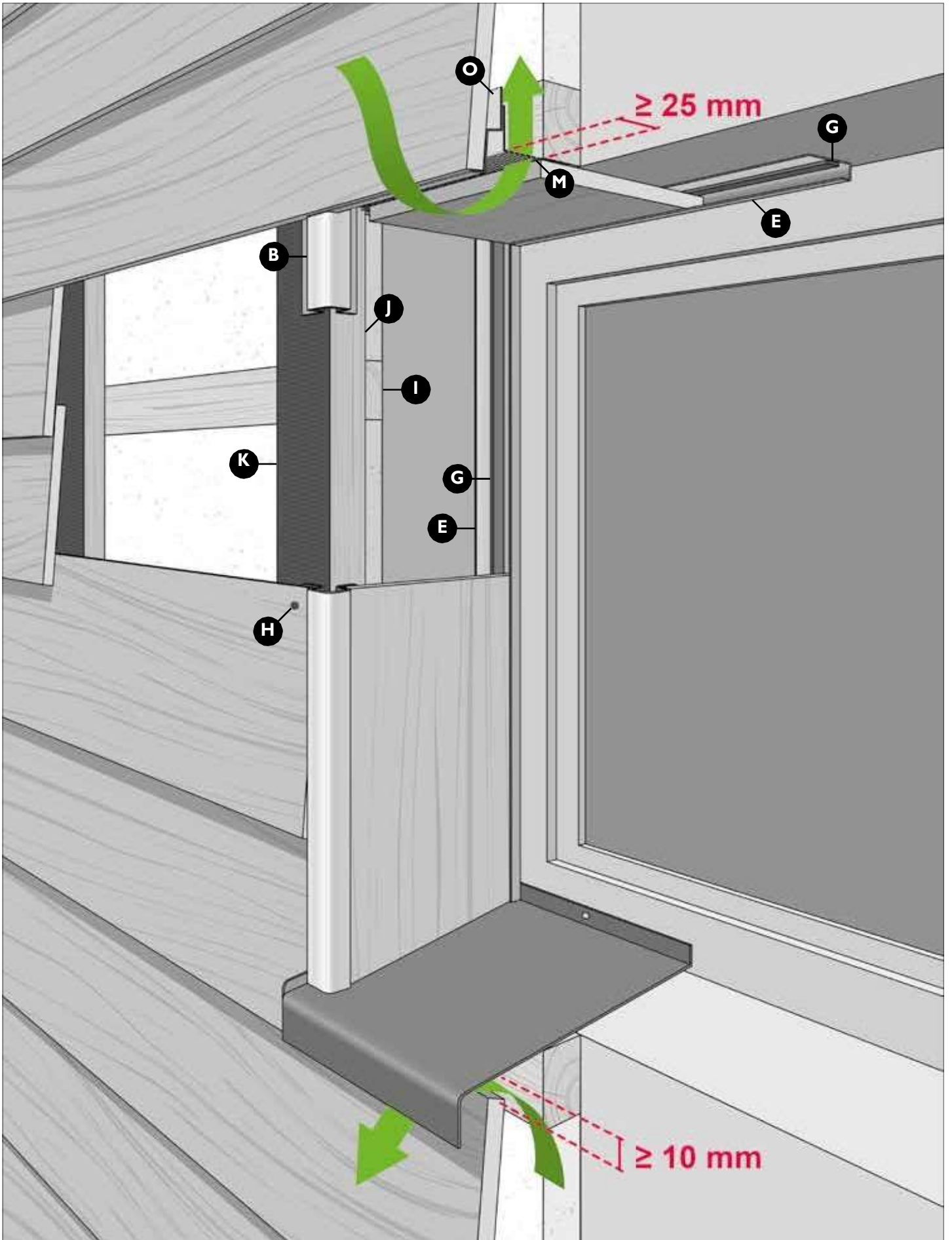
Закрепите доску с помощью гвоздей, саморезов и подкрасьте их. Или используйте саморезы с окрашенными шляпками в цвет материала.



Теперь измерьте, обрежьте, и установите соединительный профиль в верхней части оконного откоса, как описывалось выше.

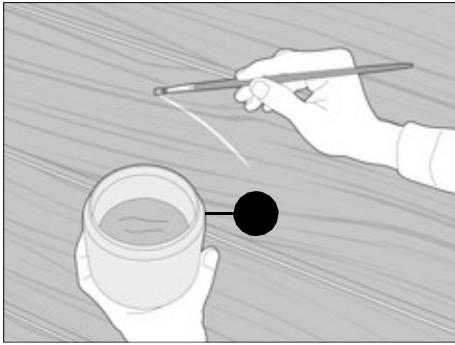
Измерьте глубину оконного откоса, не забывая о 25-мм зазоре, для вентиляции. Отпилите необходимую полосу фиброцементного сайдинга в продольном направлении.

Установите полосу в соединительный профиль и прикрепите его к горизонтальному брусу с помощью саморезов с окрашенной шляпкой в цвет доски.



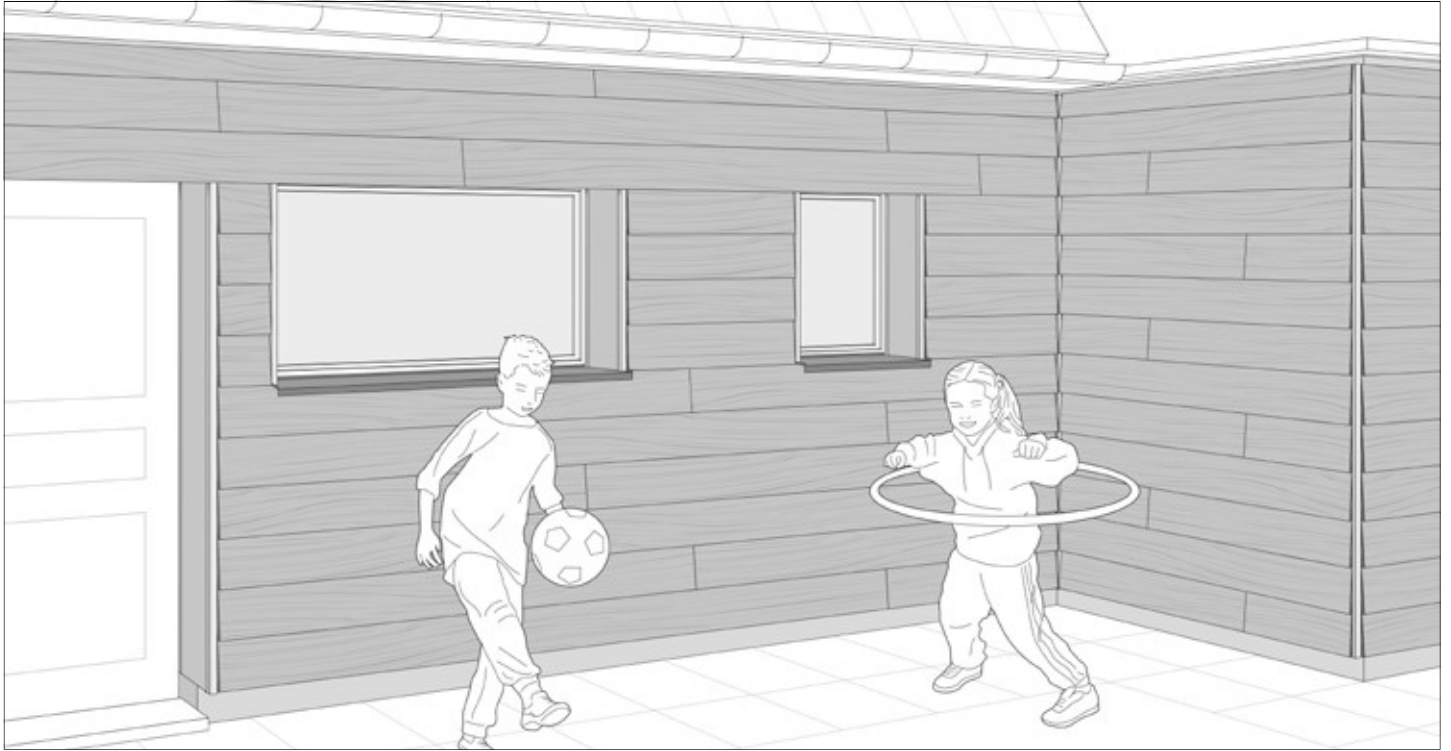
8

ОКОНЧАНИЕ МОНТАЖА ФАСАДА



Если во время монтажа или при распиловке фиброцементного сайдинга на лицевой поверхности или его торцах возникли повреждения или сколы, то данные дефекты легко исправить при помощи краски, которая продается в комплекте с фиброцементными сайдингом. Краска акриловая на водной основе и поставляется в том же цвете что и доски.

Важно помнить, что при окрашивании торцов или сколов необходимо покрывать только поврежденные места. Если у вас видима система крепления и саморезы или гвозди видны, то их можно подкрасить этой же краской.



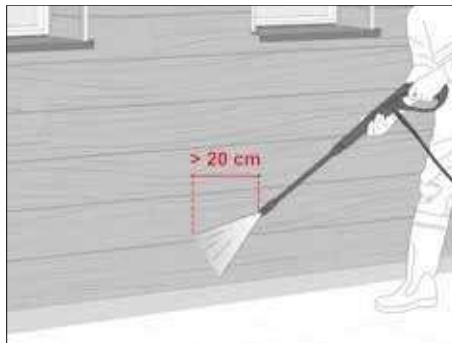
Готово! Наслаждайтесь! Можно расслабиться и любоваться вашим новым фасадом. Если вы будете следовать нашим советам по уходу, фасад будет продолжать выглядеть наилучшим образом в течение многих лет.



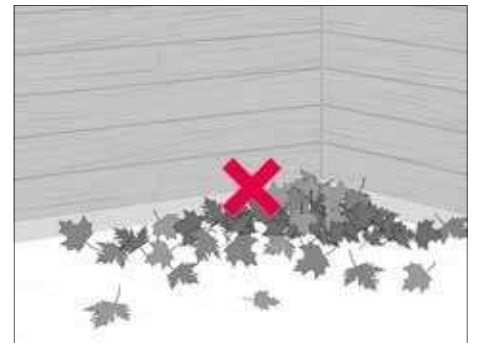
СОВЕТЫ ПО УХОДУ



Доски можно чистить с помощью воды, мощного средства и губки.



Как вариант, можно использовать моечную машину при максимальном напоре в 80 бар и, как минимум, в 20 см от сайдинга. Струя воды должна быть плоская и широкая; вращающиеся струи неприемлемы.



Убедитесь в том, что вентиляция всегда остается открытой - напр. всегда есть возможность удалить скопления листьев, снега и/или грязи.

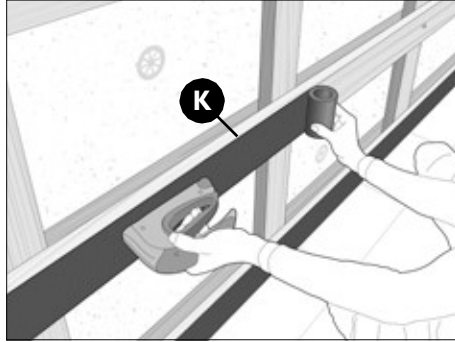
9

ВЕРТИКАЛЬНАЯ УСТАНОВКА

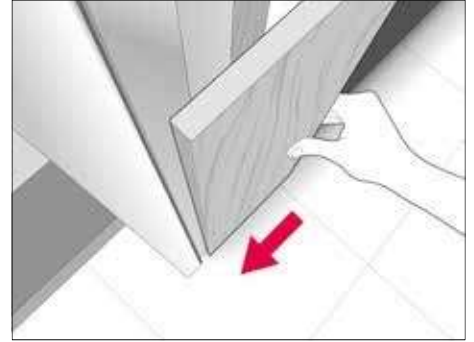
Так же фиброцементный сайдинг КЕДРАЛ можно установить вертикально.



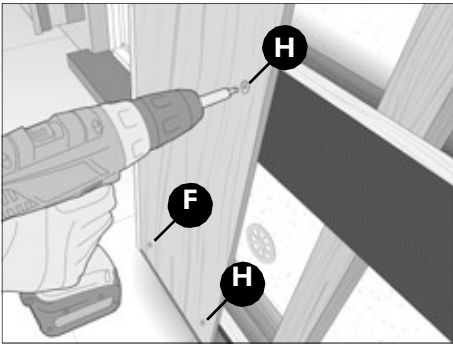
Установите еще один слой горизонтальных брусков поверх вертикальных.



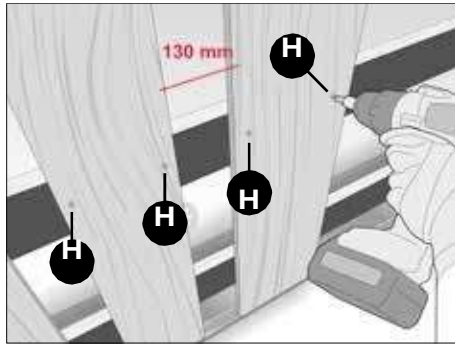
Закрепите ЕПДМ ленту.



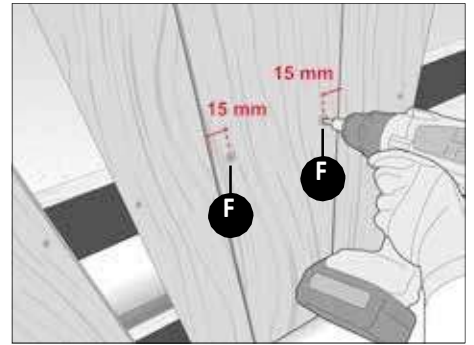
Установите первую доску с отступом 2 - 3 мм от углового профиля.



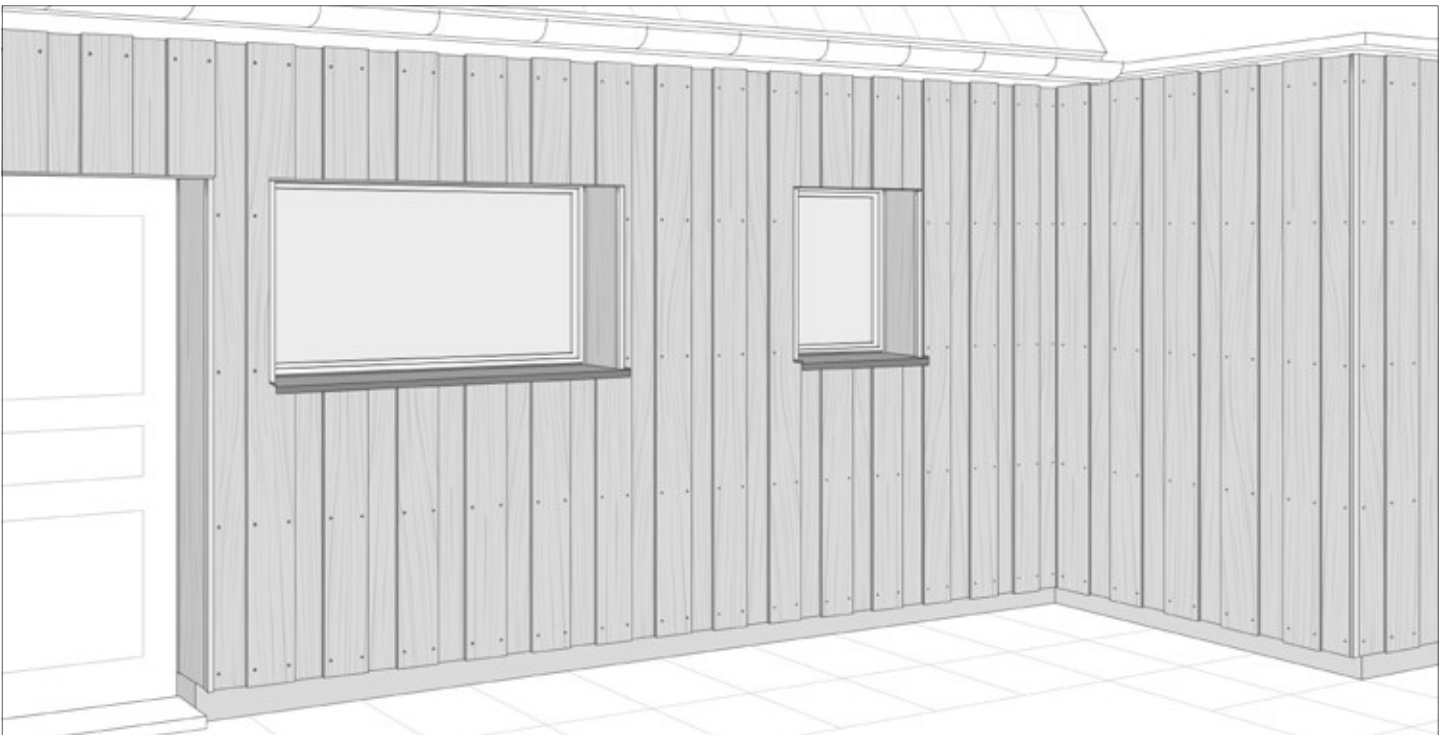
Закрепите нижний ряд досок на каждом бруске. Отступы от края доски 20 мм. Прикрепите первую доску. Не забывайте, что гвозди или саморезы в углах будут видны, поэтому используйте саморезы с окрашенными шляпками в цвет материала.



Продолжайте монтировать доски на расстоянии 130 мм. друг от друга. Закрепите их с помощью саморезов или гвоздей.



Закрепите верхний ряд досок, перекрывая задний ряд на 30 мм. Закрепите передние доски с помощью саморезов с окрашенными шляпками в цвет материала. Отступы от края доски 15 мм., проходя через обе доски и притягивая их к дереву.



Для аккуратной отделки, размещайте саморезы с окрашенными шляпками в цвет материала по одной горизонтальной линии.

